



Poitsilanmaan Luontoyhdistys Kuikka ry  
Juha Juuti  
Käypolku 4 as.4  
54120 PULP  
Puh. 0500221213  
Email: juha.juuti@ruokolahtelainen.net  
juha.juuti@lut.fi

Vastine valituksenalaiseseen  
päätökseen 121/07/02

Dnro ISY-2005-Y-190

6.2.2008

**ITÄ-SUOMEN  
YMPÄRISTÖLUPAVIRASTO**  
Minna Canthin katu 64B  
PL 69  
70101 KUOPIO

## **VAASAN HALLINTO-OIKEUDELLE**

### **Vastineen antaja:**

Poitsilanmaan Luontoyhdistys Kuikka ry, Ruokolahti, Poitsilanpolku 21, 56210 Virmutjoki  
Rekisterinumero: 177865  
Juha Juuti, Käypolku 4 as. 4, 54120 PULP  
Puh. 0500221213 Email: juha.juuti@ruokolahtelainen.net sekä varalla toinen sähköpostiosoite  
juha.juuti@lut.fi

### **Vastineen kohde:**

Vapo Oy:n ympäristölupahakemus turvetuotantoalueelle. Diaarinumero ISY-2005-Y-190.

### **Asia:**

Juurikkasuon, Kesselilänsuon ja Saunalamminsuon turvetuotantoalueiden ympäristölupa, Ruokolahti

### **Taustaa:**

Kyseinen suoalue on yhteispinta-alaltaan 198,4ha (Kesselilänsuo 109,7ha, Juurikkasuo 25,4ha ja Saunalamminsuo 63,3ha).

Vapo Oy on jättänyt Itä-Suomen ympäristölupavirastoon valituksen turvetuotannon aloittamisen hylkäävästä päätöksestä Juurikkasuon (25,4ha) ja Saunalamminsuon (63,3ha) alueella Ruokolahden kunnassa.

### **Esitys:**

Esitämme, että ympäristölupaa ei edelleenkään myönnetä turvetuotannon aloittamiseksi Juurikkasuon ja Saunalamminsuon alueille. Jos lupa myönnetään, on alueilta tehtävä perusteelliset ja tarkat ympäristö- ja luontoselvitykset ja tämän pohjalta arvioitava turvetuotannon käynnistämisen vaikutuksia alueen luonnonoloihin ja ympäristöön.

### **Perustelut:**

Perustelemme seuraavassa vaatimustamme ympäristö- ja luontoselvitysten tarpeellisuudesta ja turvetuotannon käynnistämisen vaikutusten arvioinnista alueen luonnonoloihin ja ympäristöön.

Kyseinen suoalue, jolle Vapo Oy on hakenut ympäristölupaa, on kokonaisuudessaan Torsa -järven valuma-alueella, joten kaikkien kyseessä olevien soiden turvetuotannosta aiheutuvat kuormitukset kohdistuvat Torsa -järveen.

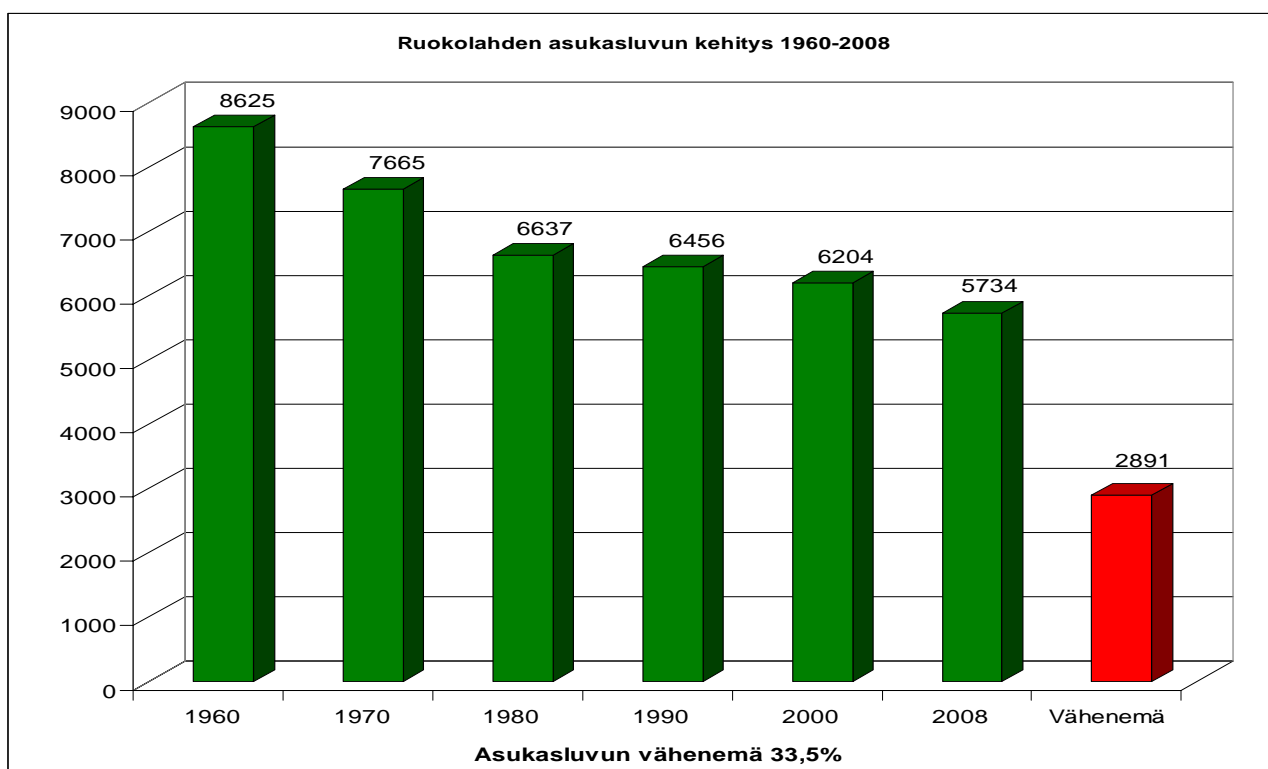
Hakemukseen kuuluvat suot: Kesselilänsuo 109,7 ha, Juurikkasuo 25,4 ha ja Saunalamminsuo 63,3 yhteispinta-alaltaan 198,4ha. Uutta tuotantoalaa tulisi olemaan 88,7ha.

Korostamme erityisesti Luonnonsuojelulain pykälää **1§, 3§, 5§, 39§, 42§, 46§, 47§ ja 49§**, Euroopan yhteisön direktiivejä: (92/43/ETY) **luontodirektiivi** ja (79/409/ETY) **lintudirektiivi**, maankäyttö- ja rakennuslain pykälää **5§, 9§ ja 12§**, metsälain pykälää **10§**, ympäristönsuojelulain pykälää **1§, 3§ ja 8§** ja vesilain **1 luvun** pykälää **15§, 15a§, 17§ ja 2 luvun** pykälää **5§**. Näissä kaikissa tähdennetään luonnon monimuotoisuuden säilymistä, ylläpitämistä, kestävän kehityksen tukemista, luontotyyppien ja luonnonvaraisten eliölajien suotuisan suojelutason saavuttamista ja säilymistä; viihtyisän, terveellisen, turvallisen ja sosiaalisesti toimivan elin- ja toimintaympäristön luomista kaikille väestöryhmille sekä ympäristön yleisen virkistyskäytön turvaamista.

Hanke ei saa heikentää alueen luontoarvoihin tukeutuvia elinkeinoja, kuten luontomatkailua, virkistyskalastusmatkailua, maatilamatkailua ja niiden liitännäiselinkeinoja eikä paikallisten ja vapaa-ajan asukkaiden retkeilyä ja virkistyskalastusta.

Valituksessaan Vapo Oy toteaa että ”Torsajärven tila ei ole kääntynyt huonompaan suuntaan. Veden värissä voidaan havaita etenkin järven pohjoisosassa (Torsanpää) nousua. Tämäkään nousu ei kuitenkaan selity Kesselilänsuon kuivatusvesillä. Konsultin sanoin: ”Järven pohjoispää on turveperäisestä maastosta tulevista valumavesistä johtuen muuta järveä hieman tummavetisempi”. sekä ”Torsaa kuormittavat turvetuotantoalueilta tulevien vesien lisäksi pääasiassa muualta suoperäisestä maastosta tulevat vedet, suo- ja metsäojitukset sekä maatalouden ja haja-asutuksen aiheuttama kuormitus”.

Alueen maatalous ja haja-asutus on viime vuosikymmenien aikana vähentynyt merkittävästi, joten kuormituksen lisääntymisen syynä ei voida pitää alueen maataloutta ja asutusta, vaan kuormituksen todennäköisenä syynä on tehostunut turvetuotanto ja metsäojitukset. Maatilojen määrä Suomessa 1990–2004 on tilastokeskuksen mukaan vähentynyt 58 %. Ohessa graafinen kuvaaja Ruokolahden asukasluvun kehityksestä 1960–2008.

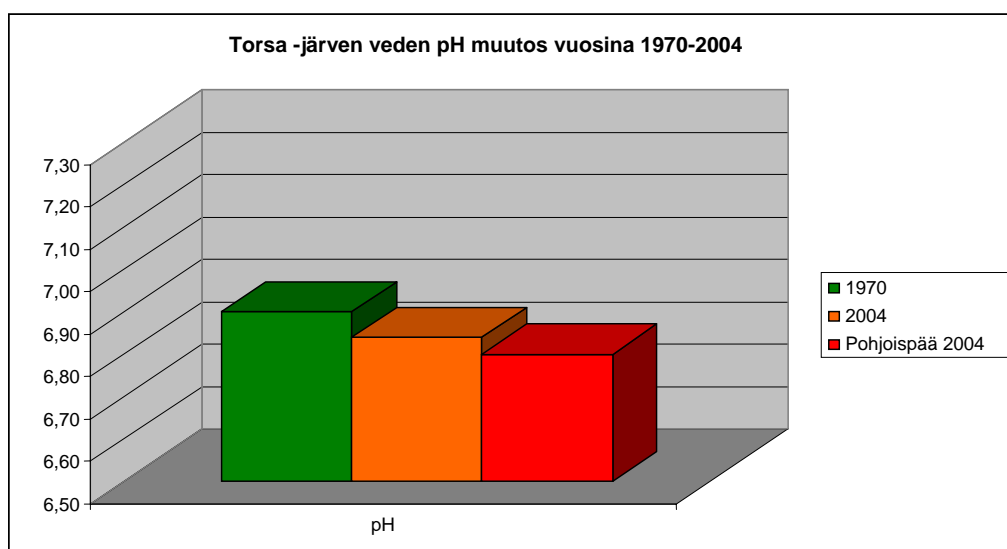


Kuvaaja 1

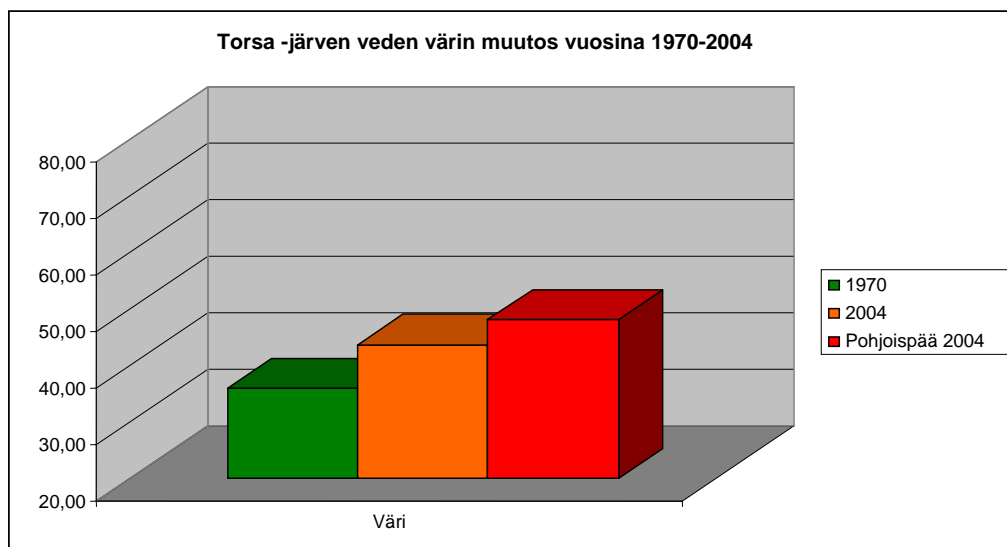
Oheiseen taulukkoon on koottu vesistön tilaa kuvaavia arvoja eri vuosikymmeniltä. 1960- ja 1970-luvuilla on asutuksen ja maatalouden vaikutus ollut voimakkaampaa, seuraavilla vuosikymmenillä jo selkeästi vähäisempää ja 2000-luvulla asutuksen ja maatalouden vaikutus on vähentynyt entisestään.

Vesiensuojeluyhdistyksen, kalatalousalueen ja ympäristöhallinnon mittausarvojen pohjalta on tehty graafiset kuvaajat, jotka havainnollistavat paremmin vedenlaadussa tapahtuneita muutoksia eri vuosikymmeninä. Graafisissa kuvaajissa oranssi väri on koko järven mittaustulosten keskiarvo vuonna 2004 ja punainen väri järven pohjoispään mittaustulosten keskiarvo vuonna 2004.

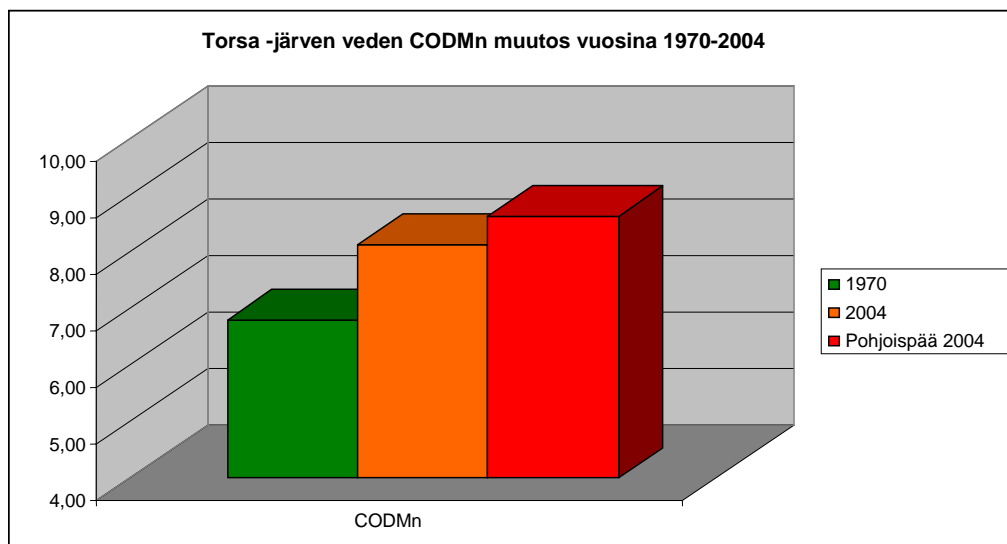
Vuosi	pH	Väri	CODMn	a-Chl	a-Chl
1970	6,90	36,00	6,80	Vuosi 1986	Vuosi 2004
2004	6,84	43,68	8,13	1,90 Eteläpää	2,10 Eteläpää
2004 Pohjoispää	6,80	48,13	8,63	2,00 Pohjoispää	2,50 Pohjoispää



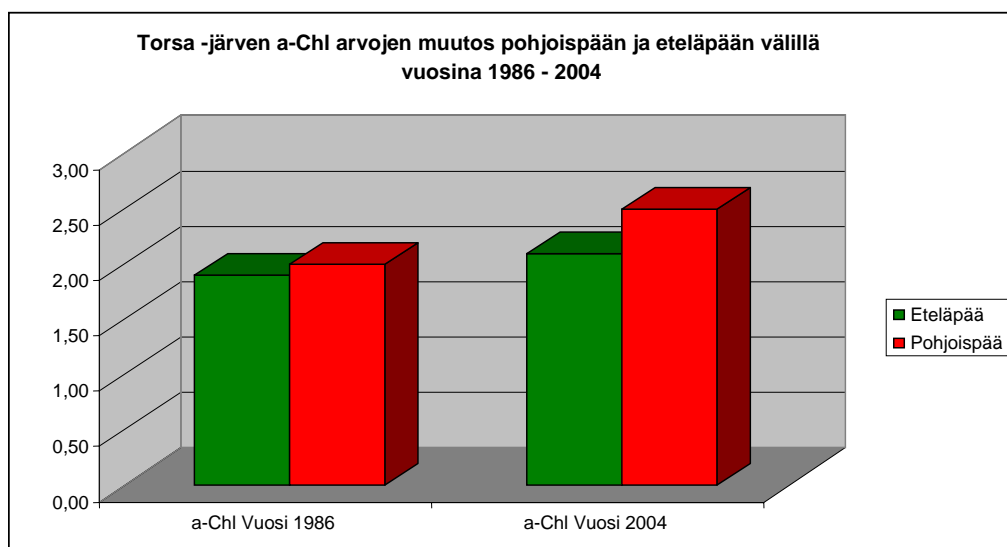
Kuvaaja 2 pH Korkeampi pylväs kuvaa parempaa vesistön tilaa



Kuvaaja 3 Väri Matalampi pylväs kuvaa parempaa vesistön tilaa



Kuvaaja 4 CODMn Matalampi pylväs kuvaa parempaa vesistön tilaa



Kuvaaja 5 a-Chl Matalampi pylväs kuvaa parempaa vesistön tilaa

Kuvaajista 2-5 nähdään, että järven vedenlaatu on menossa heikkenevään suuntaan. Järven pohjoispäädyn arvot osoittavat, että heikentävät tekijät tulevat juuri samasta suunnasta kuin turvetuotannon purkuvedet.

Suoalueen luonto (Saunalamminsuo – Juurikkasuo):

Alue on luonnonoloiltaan vaihteleva ja monipuolinen. Saunalamminsuon molemmilla puolilla on maisemallisesti arvokkaaksi luokitellut kallioalueet Paajasensalo ja Mustasaari. Tämä kallioalueiden väliin jäävä suoalue muodostaa kauniin ja monimuotoisen luontoalueen virkistyskäytölle ja luontomatkailulle. Nämä suoalueet yhdessä alueen metsien kanssa muodostavat kunnan pohjoisosaan laajan yhtenäisen erämaa-alueen, joka sopii erityisen hyvin uhanalaisten suurpetojemme elinalueeksi (karhu, susi, ilves ja ahma). Jättämällä edellä mainitut suoalueet nykytilaansa voitaisiin parantaa suurpetojen suojelutavoitetta EU:n direktiivin vaatimusten mukaisesti (luontodirektiivin 12 artikla ja direktiivin IV liite). Keväisin Saunalamminsuo toimii muuttolintujen hyvänä ruokailu- ja levähdysalueena rauhallisen sijaintinsa ansiosta.

Saunalamminsuon ja Juurikkasuoalue on myös paikallisesti hyvä marjastus- (hilla ja karpalo) ja retkeilyalue. Jos suot otettaisiin turvetuotantokäyttöön, menettäisimme hyvät hilla- ja karpalosuot, suoalueen linnuston pesimäalueet, muuttolintujen hyvät ruokailu- ja levähdysalueet sekä suurpedoille sopivat rauhalliset erämaiset elinalueet.

Euroopan unioni julkaisi 23.1.2008 uudet ilmastonuojelutavoitteet. Turpeen tuotannon lisääminen ei ole missään mielessä yhdensuuntaista kehitystä näiden tavoitteiden kanssa. Turve ei ole uusiutuva polttoaine. Turpeenpoltto aiheuttaa suurimmat hiukkaspäästöt tuotettua energiayksikköä kohti. Turpeenpolttoa pitäisi vähentää ja päästä siitä kokonaan eroon. Miksi siis pitäisi lisätä tässä kehityksen vaiheessa turpeentuotantoa arvokkaiden luontoalueiden tuhoutumisen kustannuksella?

Turpeentuotantoon verrattuna olisi huomattavasti parempi ratkaisu säilyttää nämä suoalueet luonnontilaisena erämaa-alueena. Näin tuettaisiin luontoarvoihin pohjautuvia elinkeinoja kuten maatilamatkailua, luontomatkailua, virkistyskalastusta ja niiden liitännäiselinkeinoja, jotka tulevat olemaan maaseudun tärkeitä työllistäjiä.

Ruokolahdella 6.2.2008

Poitsilanmaan Luontoyhdistys Kuikka ry



Juha Juuti, puheenjohtaja